



### Dayuhan at buwis

Kahit anong nasyonalidad, kinakailangang magbayad ng buwis kapag tumutugon sa sumusunod na kondisyon.

- May kita dahil sa pagtatrabaho sa Japan
  - Bilang patakarán, kailangang magbayad ng income tax.
- May registered address (domicile) sa Japan mula sa unang araw ng Enero
  - Kailangang magbayad ng residence tax (Ipinapataw ito batay sa kinita noong nakaraang taon.).

Kahit na dayuhan sa Japan ay kailangang magbayad ng consumption tax kapag tumigil sa hotel o kumain sa labas.

Karagdagang  
Impormasyon:

#### “national tax” at “local tax”

May dalawang uri ng buwis sa Japan: “national tax” at “local tax”.

- Ang buwis na binabayaran sa national government ay “national tax”. Kabilang dito ang “income tax”.
- Ang buwis na binabayaran sa lokal na pamahalaan ay “local tax”. Kabilang dito ang “residence tax”.

## 1

### Income tax

Ang income tax ay buwis na binabayaran batay sa kinita ng indibidwal sa loob ng isang taon (mula unang araw ng Enero hanggang ika-31 ng Disyembre).

Ang income tax ay kinakalkula sa sumusunod na formula:

- income – expenses at iba pa = net income (A)
- net income (A) – iba’t ibang deduction (tingnan ang 1-3) = taxable income (B)
- taxable income (B) × tax rate

Kung lumalaki ang (B), tumataas din ang tax rate.

## 1-1

**Mga taxpayer at saklaw ng kitang may buwis**

Naiiba ang saklaw ng kitang may buwis kung kayo ay resident, non-permanent resident o non-resident.

**(1) Resident**

Itinuturing na resident ang isang tao kung ang kanyang registered address (domicile) ay nasa Japan o mahigit isang taon siyang naninirahan o may residence dito. (Hindi kabilang dito ang (2) non-permanent resident.)

→ Saklaw ng kitang may buwis ang lahat ng kita, pati ang kita sa labas ng Japan..

Karagdagang  
Impormasyon:

**“domicile” at “residence”**

- Ang “domicile” ay pangunahing base o headquarter ng pamumuhay ng indibidwal. Ipinapasya ito batay sa kalagayan niya (kung may trabaho sa Japan, nakatira rin sa Japan ang kanyang asawa at mga kamag-anak na nakikipagtulungan din para sa kanilang kabuhayan at iba pa.).
- Ang “residence” ay tinitirahan ng isang tao ngunit hindi ito maituturing na pangunahing base o headquarter ng pamumuhay

**(2) Non-permanent resident**

Sa mga itinuturing na “resident”, ang “non-permanent resident” ay walang Japanese citizenship, at sa loob ng nakaraang 10 taon, 5 taon o mas maikli ang panahon na mayroon siyang domicile o residence sa Japan.

→ Saklaw ng kitang may buwis ang i. kita na di-kasama ang kita sa labas ng Japan at ii. kita sa labas ng Japan, pero binayaran sa loob ng Japan o ipinadala sa Japan.

**(3) Non-resident**

Ang “non-resident” ay mga taong hindi kabilang sa “resident” (katulad ng may domicile sa ibang bansa).

→ Saklaw ng kitang may buwis ang kita sa loob ng Japan katulad ng sahod sa pagtatrabaho sa Japan, at binayaran dahil sa personal na serbisyong ginawa sa Japan.

## 1-2

## Pagpa-file ng income tax return at pagbabayad ng buwis

Kailangang magbigay-alam ng halaga ng babayaranang buwis sa tax office bago ang takdang-araw matapos itong kalkulahin batay sa resulta ng pagkakalkula ng kinita sa nakalipas na taon. Kailangan ding ayusin ang sobra o pagkukulang para sa babayaranang buwis batay sa pagsangguni sa tax withholding statement (tingnan ang 1-4). Ito ang tinatawag na “pagpa-file ng income tax return”.

### (1) Ang mga kailangang mag-file ng income tax return

Ang karamihan sa mga tumatanggap ng sahod ay hindi kailangang mag-file ng income tax return dahil nababawasan na sila ng income tax at iba pa mula sa sahod (tingnan ang 1-4) at isinasagawa ng pinapasukan nila ang year-end adjustment (tingnan ang 1-4) para hindi sobra o kulang sa binabayaranang buwis.

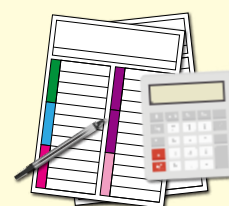
Gayunman, ang mga sumusunod ay kailangang mag-file ng income tax return:

- Kapag tumatanggap ng sahod mula sa isang lugar lamang at ang kabuuang kita maliban sa sahod at retirement income ay lumampas sa 200,000 yen
- Kapag tumatanggap ng sahod mula sa dalawang lugar o higit pa, at ang kabuuang halaga ng sahod na hindi ginawan ng year-end adjustment at iba pang kita bukod sa sahod at retirement income ay lumampas sa 200,000 yen
- Kapag may kita mula sa negosyo, stock trading at iba pa, at lumabas na kailangang magbayad ng buwis pagkatapos kalkulahin ang babayaranang income tax

Pagkatapos mag-file ng income tax return at kung kailangang magbayad ng buwis, bayaran ito bago ang takdang araw (walang darating na payment notice mula sa tax office.).

Puwedeng magbayad ng buwis sa sumusunod na paraan.

- i. Account deposit
- ii. Direktang pagbabayad (account transfer gamit ang e-Tax) at internet banking
- iii. Pagbabayad online gamit ang credit card
- vi. Pagbabayad gamit ang cash (convenience store, bangko, post office, tax office window)



### (2) Mga makakatanggap ng tax refund

- Kung sumobra ang binayaranang buwis dahil sa pagkakaltas mula sa sahod (tingnan ang 1-4), may deduction (tingnan ang 1-3) at iba pa, makakatanggap ng tax refund sa pamamagitan ng pagpa-file ng income tax return. Idedeposito ang tax refund sa bank account o post office account ninyo.
- Walang makukuhang tax refund kung hindi sumobra ang binayaranang buwis dahil sa pagkakaltas mula sa sahod at iba pa.

### (3) Deadline para sa pagpa-file ng income tax return at pagbabayad ng buwis

Ang pagpa-file ng income tax return at pakikipagkonsultasyon tungkol dito ay mula ika-16 ng Pebrero hanggang ika-15 ng Marso sa susunod na taon.

\* Kapag Sabado, Linggo at piyesta opisyal, sarado ang mga tax office. Karaniwan ay hindi puwedeng mag-file o makipagkonsultasyon.

Ang deadline para mag-file ng income tax return ay ika-15 ng Marso.

\* Kapag Sabado, Linggo o piyesta opisyal ang ika-15 ng Marso, magiging susunod na weekday ang deadline.

### (4) Kapag aalis sa Japan

- Kung mawawala ang inyong domicile o residence, karaniwan ay kailangang ipagawa ang year-end adjustment para sa sahod sa loob ng taong iyon.
- Kapag kailangang mag-file ng income tax return katulad ng kaso ng (1), nararapat na gawin ito at magbayad ng buwis bago umalis ng Japan.
- Kapag kailangang mag-file ng income tax return, magbayad ng buwis at iba pa pagkatapos umalis sa Japan, piliin ang isang tax agent na naninirahan sa Japan at ipasa ang “notification of tax agent” sa tax office sa inyong lugar. Iyong tax agent ang mamamahala sa mga paglalakad ng income tax return ninyo bilang kapalit ninyo, pagkatapos ninyong umalis ng Japan.

## 1-3

### Mga deduction

Batay sa kalagayan ng bawat taxpayer, may mga deduction mula sa net income (tingnan ang formula sa 1) kapag tumutugon sa sumusunod na kondisyon.

Pero, limitado ang uri ng mga deduction na magagamit ng mga non-resident (tingnan ang 1-1 (3)).

#### (1) Kapag may sinusuportahan

- Maaaring magkaroon ng deduction mula sa net income kapag may sinusuportahan at tumutugon sa mga hinihinging kondisyon, katulad ng 380,000 yen o mas mababa ang kabuuan ng kita ng sinusuportahan.
- Kapag non-resident (tingnan ang 1-1 (3)) ang sinusuportahan, kailangang isama o ipakita sa pagpa-file ng income tax return ang “dokumentong nagpapatunay na miembro ng pamilya ang sinusuportahan (katulad ng kopya ng family register)” at “dokumentong nagpapatunay na may sinusuportahan (katulad ng proof of remittance)”.
- Mula 2023, ang mga umaasang kamag-anak na hindi residente sa pagitan ng edad na 30 at 70, at hindi saklaw ng alinman sa mga sumusunod, ay hindi magkakaroon ng kaltas sa kita.
  - Nawalan ng address o tirahan ang kamag-anak sa Japan dahil sa pag-aaral sa ibang bansa.
  - Ang kamag-anak ay isang taong may kapansanan.
  - Nagbayad ng 380,000 yen o higit pa sa taong iyon sa mga kamag-anak para sa mga gastusin sa pamumuhay o mga gastos sa edukasyon.

## (2) Kapag may asawa

- Maaaring magkaroon ng deduction mula sa net income kapag may asawa at tumutugon sa mga hinihinging kondisyon.
- Kapag non-resident (tingnan ang 1-1 (3)) ang asawa, kailangang isama o ipakita sa pagpa-file ng income tax return ang “dokumentong nagpapatunay na asawa siya (katulad ng kopya ng family register)” at “dokumentong nagpapatunay na sumusuporta sa kaniya (katulad ng proof of remittance)”.

## (3) Kapag nagbayad ng social insurance

Kapag nagbayad ng social insurance (katulad ng health insurance, national pension, employees' pension insurance) para sa sarili, asawa o miembro ng pamilya na binubuhay, puwedeng kaltasin ang halaga ng binayarang premium sa net income.

## (4) Kapag nagbayad ng life insurance

Kapag nagbayad ng premium ng life insurance, medical care insurance o private pension insurance para sa sarili, puwedeng magkaroon ng deduction ng tiyak na halaga mula sa net income.

## (5) Kapag nagbayad ng gastusing medikal

Kapag lumampas sa tiyak na halaga ang gastusing medikal ng sarili, asawa o miyembro ng pamilya na binubuhay, maaaring magkaroon ng deduction mula sa net income depende sa halaga ng gastusing medikal.

### 1-4

## Withholding tax at year-end adjustment

- Ang mga dayuhan sa Japan na sinusuwelduhan ay kinakaltasan ng income tax (withholding tax) kapag binayaran sila ng sahod.
- Isinasabay ang binayarang buwis para hindi kulang o sobra (year-end adjustment) kapag binayaran ang huling sahod sa loob ng taong iyon.
- Matatanggap ng sinusuwelduhan ang “Withholding Slip” na nakalagay ang total na sinahod at binayarang buwis sa loob ng isang taon.

### 1-5

## Special tax treatment sa ilalim ng tax treaty

Kapag may tax treaty sa pagitan ng sariling bansa ng dayuhan at Japan, may bawas sa income tax o walang income tax kung tumutugon sa hinihinging kondisyon.

## 2

## Resident tax

## 2-1

## Ano ang resident tax

- Ito ay binabayaran ng buwis sa lokal na pamahalaan (prefecture at municipality) na kinabibilangan ng tirahan ninyo mula sa una ng Enero.
- Ito ay binubuo ng “income basis tax amount” na kinakalkula batay sa sahod at iba pang kita mula Enero 1 hanggang Disyembre 31 ng nakalipas na taon at “per capita basis tax amount” o nakatakdang halaga ng buwis na walang kinalaman sa laki ng kita.
- Bayaran ninyo ang parehong prefectural residents’ tax at municipal residents’ tax sa ward office o city hall na kinabibilangan ng inyong tirahan.



## 2-2

## Pagbabayad ng resident tax

- May dalawang paraan para sa pagbabayad ng resident tax.
  - Special Collection:** Kapag nagtatrabaho sa kompanya o pabrika, karaniwan ay kinakaltas ng pinapasukan ang resident tax mula sa sahod. Kung gayon, hindi kailangang magbayad ng resident tax sa munisipalidad.
  - General Collection:** Makakatanggap ng notice of payment para sa babayaran ng resident tax mula sa ward office o city hall ninyo. Dalhin ninyo ito at bayaran sa ward office o city hall (\*) sa inyong lugar.

\* Maaari itong bayaran sa post office o convenience store. Pakitsek ang notice of payment mula sa ward office o city hall ninyo.

## 2-3

## Mga iba pang dapat tandaan

- Tandaan ang mga sumusunod tungkol sa pagbabayad ng resident tax.
  - Kailangang magbayad ng buwis sa munisipalidad kung saan nakarehistro, mula sa unang araw ng Enero, ang tirahan ninyo. Kailangan pa ring magbayad ng resident tax para sa fiscal year na iyon kahit na umalis ng Japan ng Enero 2.
  - Kapag nagbitiw sa trabaho ang nagbabayad ng resident tax sa Special Collection (tingnan ang 2-2 i), kailangang bayaran ang resident tax na hindi pa nabayaran sa General Collection (tingnan ang 2-2 ii). Maaari ring kaltasin ng pinapasukan ang hindi pa nabayaran ng resident tax mula sa huling sahod o retirement pay at bayaran nila ito sa munisipalidad.
  - Kapag hindi makakapagbayad ng resident tax bago umalis ng Japan, kailangang pumili ng isang tax agent na naninirahan sa Japan at magpasa ng “notification of tax agent” sa tax office sa inyong lugar.

## 3 Consumption Tax

Ipinapataw ang 10% na consumption tax sa mga paninda at serbisyo, samantalang 8% lamang sa mga pagkain at inumin maliban sa mga alak at kung kumain sa labas.



## 4 Buwis para sa pag-aari ng sasakyan

### 4-1 Motor Vehicle Tax/Light Motor Vehicle Tax

#### (1) Motor Vehicle Tax/Light Motor Vehicle Tax (environmental performance-based tax reduction)



##### Kapag bumili ng pangkaraniwan o maliit na sasakyan

Kapag bumili ng pangkaraniwan o maliit na sasakyan, kailangang magbayad ng Motor Vehicle Tax/Light Motor Vehicle Tax (environmental performance-based tax reduction).

(Ang tax rate para sa environmental performance-based tax reduction ay depende sa fuel efficiency ng sasakyan/magaan na sasakyan)

#### (2) Motor Vehicle Tax/Light Motor Vehicle Tax (tax reduction ayon sa size ng makina)

##### Kapag nagmamay-ari ng pangkaraniwang sasakyan

Kapag nagmamay-ari ng pangkaraniwang sasakyan (660cc pataas ang size ng makina) mula sa unang araw ng Abril, kailangang magbayad ng Motor vehicle tax (\*).

(Ang halaga ng buwis ay depende sa size ng makina.)

\* Ang babayarang halaga at paraan ng pagbabayad ay nakasulat sa payment notice na mula sa prefectural office.

##### Kapag nagmamay-ari ng maliit na sasakyan

Kapag nagmamay-ari ng maliit na sasakyan (660cc pababa ang size ng makina) mula sa unang araw ng Abril, kailangang magbayad ng Light motor vehicle tax (\*).

(Ang halaga ng buwis ay depende sa size ng makina.)

\* Ang babayarang halaga at paraan ng pagbabayad ay nakasulat sa payment notice na mula sa municipal office.

### 4-2 Buwis na babayaran ng may-ari ng sasakyan

##### Kung magpapainspeksyon ng pangkaraniwan o mailit na sasakyan

Ipapataw ang Vehicle Weight Tax batay sa bigat ng sasakyan kung magpapainspeksyon nito.

## 5 Property Tax

- Kailangang magbayad ng buwis na ito kapag nagmamay-ari, mula sa unang araw ng Enero, ng mga sumusunod na ari-arian.

- i. Lupa
- ii. Bahay
- iii. Depreciable assets

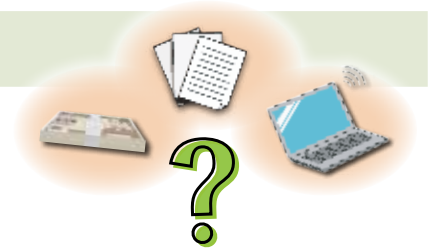
- Kailangang magbigay-alam kung mayroong depreciable assets.
- Ang halaga ng buwis ay kinakalkula ng munisipyo batay sa presyo ng ari-arian.
- Bayaran ang buwis sa ward office o city hall kung saan may ari-arian

## 6 Mga tanong tungkol sa buwis

### 6-1

### National Tax

Para sa mga tanong tungkol sa national tax, makipag-ugnayan lamang sa mga sumusunod.



#### (1) Mga phone consultation center

Maaaring magtanong tungkol sa national tax sa wikang Ingles sa sumusunod na phone consultation center.

- Tokyo Regional Taxation Bureau **03-3821-9070**
- Osaka Regional Taxation Bureau  
(Ililipat dito ang tawag mula sa main number) **06-4965-8298**
- Nagoya Regional Taxation Bureau **052-971-2059**

#### (2) Tax Answers (Q&A tungkol sa buwis)

Makikita rito ang mga karaniwang tanong at sagot depende sa mga uri ng buwis.

<https://www.nta.go.jp/english/taxes/index.htm>



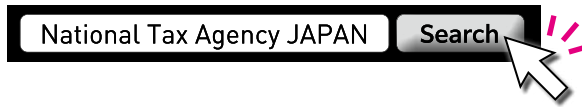


### (3) National Tax Agency website

Makikita rito ang impormasyong makakatulong sa pagpa-file at pagbabayad ng national tax.

Para sa detalye, tingnan sa sumusunod na homepage.

<https://www.nta.go.jp/english/index.htm>



## 6-2

### Mga tanong tungkol sa local tax

Mangyaring gamitin ang mga sumusunod para sa mga tanong tungkol sa local tax.

- (1) Impormasyon sa website ng Ministry of Internal Affairs and Communications

**Narito ang mga impormasyon tungkol sa indibidwal na resident tax ng mga dayuhan.**

[https://www.soumu.go.jp/main\\_sosiki/jichi\\_zeisei/czaisei/czaisei\\_seido/individual-inhabitant-tax.html](https://www.soumu.go.jp/main_sosiki/jichi_zeisei/czaisei/czaisei_seido/individual-inhabitant-tax.html)



- (2) Makipag-ugnayan lamang sa prefectural o municipal office sa inyong tinitirahang lugar para sa mga detalye.